

Hoogwater rond Schipbeek en Bolksbeek

Artikel uit de Graafschapper van 25 januari 1918

De overstrooming.

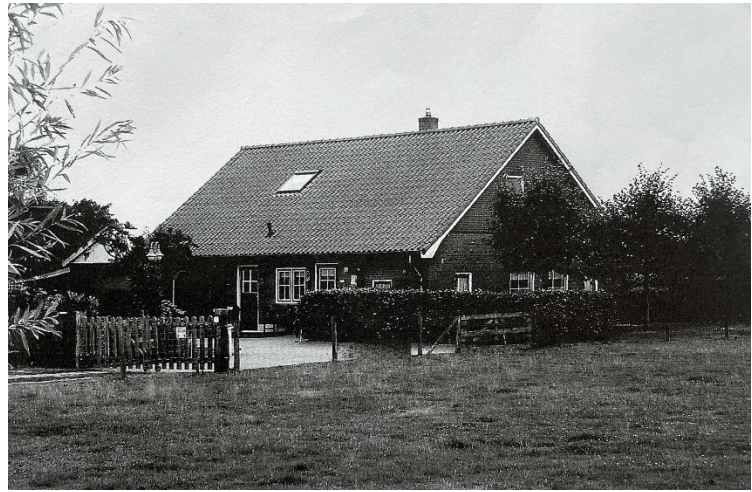
Gelselaar.

Ons vorig bericht aangaande den watervloed alhier op Zondag j.l. en volgende dagen behoeft nog aanvulling. Ofschoon watervloeden hier nietonbekend zijn, was thans de stroom zoo ongekend groot en geweldig en plotseling dat zelfs ouden van dagen zich zoo iets niet herinneren kunnen. De in de laatste jaren aangelegde harde wegen naar de halte en Diepenheim, hoe kostelijk anders ook, beletten thans het water zijn gewonen loop te nemen bij hooge vloed, zoodat het in sommige streken tot enorme hoogte als nooit te voren werd opgestuwd. De duikers, hier en daar aangebracht, waren bij lange na niet voldoende om het te loozen. Des Zondagsavonds bruisde het water reeds met kracht en geweld over een groote lengte van den harden weg naar de halte, ofschoon er des middags nog niets te zien was. Er moest bij het kerkhof reeds een dam gelegd worden, opdat het niet het dorp zou binnenstroomen. De landbouwers Hietland (Landweer) en Krebbers (Strikop) moesten met hun vee hun woning verlaten. Toen viel de avond. Maar aan slapen dacht bijna niemand in 't heele dorp. Het gedeelte tusschen de beide genoemde harde wegen kreeg het thans te kwaad. Talloze lichten zag men flikkeren in de donkerheid. Overal was men in de weer. Dan verspreidde zich het gerucht, dat de vloed op het dorp aankwam. Heel het dorp kwam op de been. De Veldhaar met zijn gezin moest reeds uit zijn woning gehaald worden. Zoo snel en hoog steeg het water. Hoe zou het met het dorp gaan? De wildste geruchten verspreidden zich in de duisternis. De schrik sloeg velen om het hart. Zoo'n woedende bruisende vijand in den donkeren nacht, was het zoo'n wonder? Totdat in den harden weg naar Diepenheim een opening kwam, waardoor het water een uitweg vond. Gelselaar bleef gelukkig gespaard. Enkelingen moesten hun woning nog verlaten, b.v. de Rikse en Beltman aan het Kanaal. Hierbij bleef het gelukkig. Heele stukken zijn uit den bazaltweg naar de halte weggespoeld, vanwege de kracht van het stroomende water. Des morgens was het eenigszins tot staan gekomen en daarna trad gelukkig daling in daling in. Thans is het reeds sterk minderend, zoodat, naar we hopen, de verdrevenen spoedig tot hun haardsteden kunnen terug keeren. Deze 20e Jan. en de nacht daarop volgende zal zeker lang in 't geheugen bewaard blijven. Naar we thans vernemen, begint het water in 't Veld achter de halte met groote kracht op te dringen, ten gevolge van den hoogen stand der Schipbeek. Alles is een zee geworden. Wegen zijn bijna niet meer te vinden. Men maakt reeds vlotten gereed, om als de nood aan den man komt, te kunnen ontkomen.



Beltman tijdens de overstroming

en anno 2006



De doorgebroken of doorgestoken Diepenheimseweg in 1918



In 1921 stonden de Schipbeek en de Bolksbeek volkomen droog - van klimaatverandering werd hierbij nog niet vernomen. Extreem bleven de verschillen. In de winter van 1925 op 1926 was bijvoorbeeld de situatie weer geheel anders. Door een grote wateraanvoer op zowel de Bolksbeek als de Schipbeek raakte een vierde van het gebied van het waterschap van de Schipbeek overstroomd. Het gevolg van ontginning van woeste gronden rond de eeuwwisseling en betere afwatering hiervoor. Vooral lage broeklanden langs de Bolksbeek kwamen blank te staan. In 1927 waren er maar liefst zeven doorbraken van de rechter Bolksbeekkade, aan de kant van Gelselaar.

Doorbraak rechter Bolksbeekkade bij Schaghorst op 26 december 1927

